



BLUFF
MANUFACTURING, INC.

Portátiles de acero patio de rampa
Owner's Manual Manual del usuario

02 2009

Página

Contenido

2	Instrucciones para la descarga de patio de rampas
3-4	Instrucciones patio de rampa de funcionamiento
5	Patio de Rampa de la bomba esquemática
6	Piezas de la bomba patio de rampa lista
7-9	Patio de mantenimiento de rampa
10-11	Notas sobre el sistema hidráulico

**NO ENVÍE PATIO DE RAMPA
SOBRE RUEDAS TREN DE RODAJE
O EN LA CIMA**

**ENVIAR Y RECIBIR UNIDAD
SÓLO EN EL LADO**

SERVICE YOU CAN STAND ON

**(800) 433-2212 • www.bluffmanufacturing.com • Fax 817-293-7570
1400 Everman Parkway • Suite 156 • Fort Worth, TX 76140**

INSTRUCCIONES PARA LA DESCARGA DE PATIO DE RAMPAS DE CAJA PLANA

Si una grúa de capacidad suficiente no está disponible, utilice una carretilla elevadora con una capacidad nominal mínimo de 8.000 libras para descargar rampas Catálogo de lista patio. Los clientes que adquieran el tamaño personalizado patio de rampas que superan el tamaño del catálogo en anchura, longitud o la capacidad nominal debe buscar una recomendación de fabricación Bluff para la capacidad de montacargas debido al peso adicional.

Una eslinga de nylon de al menos 48 "de longitud se recomienda. El cabestrillo puede ser de los "dos ojos "o" configuración sin fin ". Una calificación de capacidad mínima de 10.000 libras para el método de cesta de elevación se recomienda.



Pulsar los dos horquillas de la carretilla elevadora tan cerca como sea posible en el centro de la carretilla elevadora. Horquillas elevadoras posición por encima de la rampa. Alimentar a la honda por el lado de montaje de elevación terminal y la posición de un lazo de la honda sobre cada tenedor de un plazo de 24 pulgadas del carro de carretilla elevadora, por lo tanto la creación de una cesta elevadora. Levante el patio de rampa hasta que salga del piso del remolque por unos centímetros. Aléjese de la caravana y bajar la rampa hasta el suelo

Nota: Si la altura del mástil de la carretilla elevadora no permitirá el uso de arnés, tenedores posición debajo de la parte superior de la rampa y por encima de la rejilla no intente levantar el patio de rampa de la parte inferior de la unidad.

Nota: No retire el cable de seguridad que se está restringiendo el montaje del tren de rodaje antes de arriar la unidad sobre sus ruedas. El incumplimiento de esta dirección puede producir daños en el tren de aterrizaje.

Para bajar el patio de rampa sobre sus ruedas, la posición de la carretilla elevadora en la parte inferior de la rampa de patio. Adjuntar honda como se describió anteriormente, levante el patio de rampa y colocar el borde delantero (el extremo con las cadenas) en una pila de tres paletas, y bajar la rampa para que el borde trasero toque el suelo. Inclinación de las horquillas de vuelta completa y se mueven lentamente alejándose del patio de rampa, la reducción de la horquilla, al mismo tiempo. Seguir avanzando y reducir las horquillas hasta la rampa está descansando sobre sus ruedas. Retire el arnés.

Información adicional sobre las eslingas y ganchos pueden ser suministrados por los proveedores de honda.

INSTRUCCIONES DE PATIO RAMPA DE FUNCIONAMIENTO

Equilibrio

Ruedas se encuentran cerca del punto de equilibrio de la rampa de patio con el lado pesado en el extremo de aproximación (o baja) para facilitar la operación y para hacer el camino rampa de patio correctamente cuando sea remolcado. El equilibrio se desplazará en la rampa de patio es elevada.

Remolque



Barra de remolque



Clamp rampa

Liberación de presión hidráulica (válvula de la bomba gire la palanca hacia la liberación, se refieren al punto 22 en el esquema), y dejar patio de rampa resolver lentamente a su posición más baja. Deja abierta la válvula de liberación de la bomba mientras patio de rampa está siendo remolcado para evitar daños en el sistema hidráulico.

La velocidad de remolque se regirá por las condiciones imperantes, pero no deben ser tales que causen graves empujones. Velocidades de remolque no exceda de 4 millas por hora. Fuera de la carretera de remolque debe ser acompañada por la opción de suspensión adecuados. La pinza de la rampa está diseñada para distancias cortas de remolque y un posicionamiento preciso de unidades de patio de rampa. Barras de remolque están destinados a grandes distancias. Sobre el remolque de la carretera se ve limitada por las leyes vigentes estatales y federales.

El aumento de

Para que se abra la bomba de plug / fuga de gallo (tema 34 en el esquema) haciendo dos vueltas completas en sentido antihorario. El respiradero plug / fuga de gallo debe ser parcialmente abierta durante el funcionamiento de la bomba.

Bomba cerca de la válvula de descarga (punto 22 en esquema) girando palanca hacia la derecha o empujar palanca de control hacia la sección media de la rampa.

PRECAUCIÓN: No apriete demasiado, ya que es innecesario y puede dañar el asiento de la válvula.

Instalación de mango de la bomba, guardado en el lado del patio de rampa, en el pin del actuador de la bomba (punto 13 en esquema), que es accesible por una abertura de la rejilla. Accionar palanca de la bomba con trazos largos paralelos al patio de rampa hasta el borde del patio de rampa es más alto que el nivel en el que se va a descansar.

NOTA: numerosos ciclos de la manija es necesario cebar el sistema después del embarque o después de períodos prolongados sin uso.

ADVERTENCIA: Para evitar lesiones y daños al equipo, no siga presionando a los cilindros después de alcanzar la máxima altura.

INSTRUCCIONES PATIO DE RAMPA DE FUNCIONAMIENTO (CONTINUACIÓN)

Posicionamiento

Posición de la rampa de patio, para que el borde delantero esté sobre la superficie en que se vaya a descansar con las placas de parada de descanso en contra de la final del trailer o la cara del muelle. Abrir lentamente la válvula de escape de la bomba (punto 22 en esquema) girando la palanca hacia la izquierda para bajar por la rampa. Movimiento hacia abajo de la rampa de patio se puede detener en cualquier momento y su lugar en la altura del labio ese nivel por el cierre de la válvula de escape de la bomba. Después de que el patio de rampa se ha asentado en su lugar y dejó de moverse, abrir la válvula de liberación de la bomba por completo y dejar en la posición abierta hasta que esté listo para elevar el patio de rampa de nuevo.

NO RAMPA DE CARGA PATIO CON LA VÁLVULA DE ESCAPE BOMBA CERRADO. NO VOLVER CAMIONES HASTA Y BAJO BORDE DE PATIO DE RAMPA.

Siempre mueva el patio de rampa a la camioneta.

Asegurar

Para mayor seguridad, asegurar el patio de rampa en lugar de utilizar las dos cadenas de seguridad que se encuentran en la parte frontal del patio de rampa. Las cadenas deben ser enrollado alrededor de una parte fuerte de la compañía, la plataforma o la base sobre la que el ramal patio está en reposo, con el agarre ganchos para completar el ciclo. Las cadenas deben ser lo más firme y lo más horizontal posible, pero permitir el cambio en la altura del vehículo causado por cargas cambiantes.

Uso

Los vehículos que atraviesan el patio de rampa siempre debe mantener una velocidad lenta y constante, preferiblemente a baja velocidad. Que no debe detenerse o cambiar de marcha mientras en la rampa de patio, ya que esto puede causar un desgaste excesivo y daños a las llantas del vehículo.

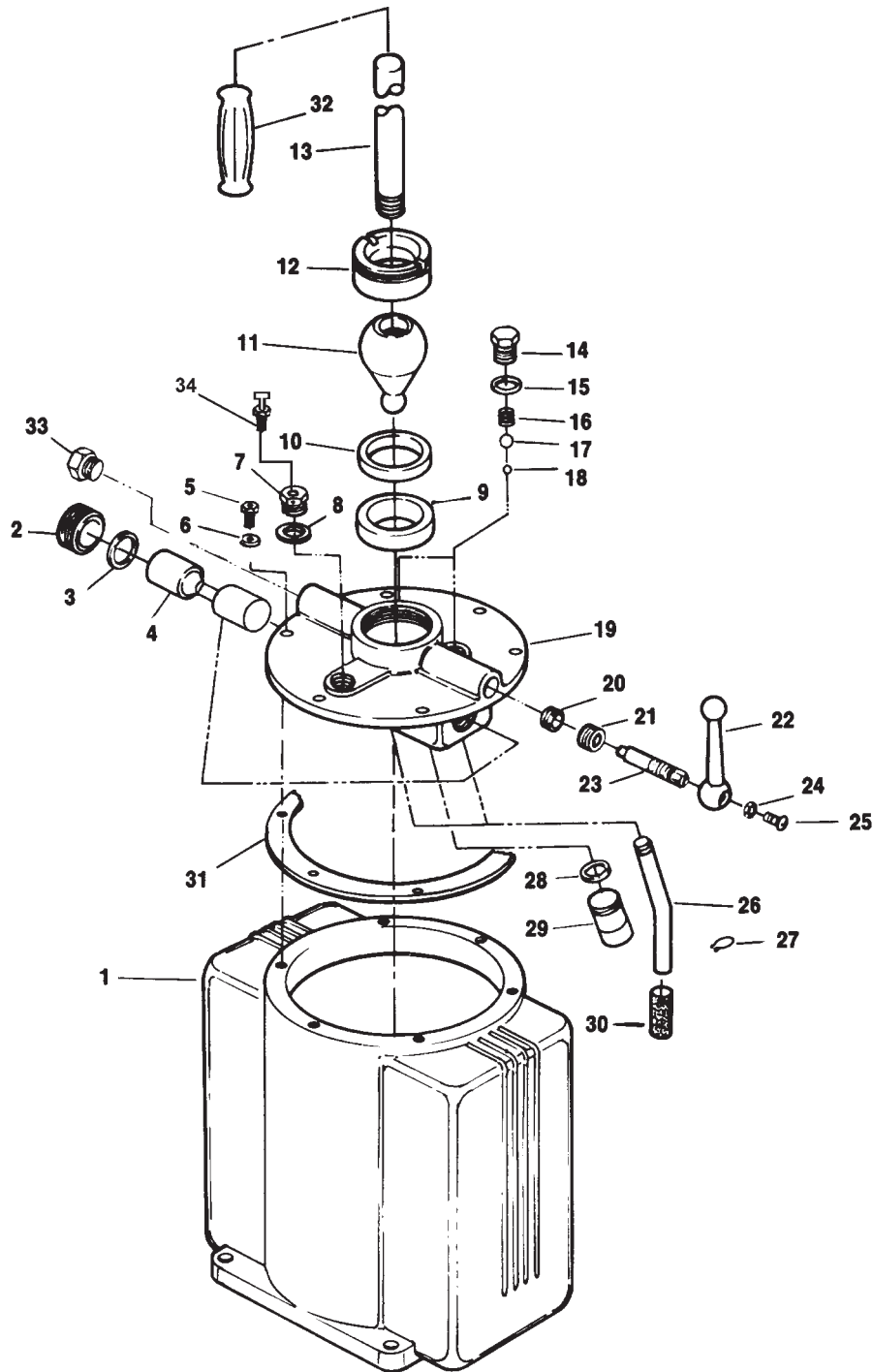
Carretilas elevadoras deben ascender y descender con sus horquillas hacia atrás y levantó lo suficiente como para evitar el contacto con la cubierta de rampa de patio.

Almacenamiento

Cuando termine de usar patio de rampa:

1. Liberar las cadenas de seguridad y el lugar de forma segura en la cubierta del patio de rampa.
2. Bomba cerca de la válvula de descarga (artículo 22).
3. Inserte manija de la bomba y accionar la bomba hasta que los labios de rampa de patio es claro de apoyar la superficie.
4. Rollo de rampa de metro de la plataforma, la base o vehículo. Camiones puede ser expulsada de la rampa de patio, pero no antes de los pasos 1 a 3 anteriores se han realizado.
5. Abra la válvula de descarga de la bomba (punto 22) lentamente.
6. Patio de baja la rampa a la posición almacenada.
7. Cierre la válvula de liberación de la bomba (punto 22) y de ventilación / conector de drenaje gallo (artículo 34).
8. Vuelva a colocar la bomba de manejar en el soporte en el lado del patio de rampa.

PATIO DE RAMPA BOMBA DE ESQUEMA



PATIO DE RAMPA LISTA DE PIEZAS DE LA BOMBA

De piezas hidráulicas de la bomba de reparación, póngase en contacto con:

Enerpac
 User Inquiries: + 1 800 433 2766

Visita: www.enerpac.com
 Haz clic "Find a Distributor"

Bluff fabricación no vende ni partes el precio de la bomba de reemplazo.
 Bluff fabricación utiliza la Enerpac P-50 de la bomba en todas las rampas de patio.

REPAIR PARTS LIST

Item No.	P-25	P-50	Quantity	Description
1	P6005	P6005	1	Reservoir
2	P6006	P6006	2	Plug
3	*	*	2	Gasket
4	P6351-1	P6051-1	1	Piston
5	Standard hardware	Standard hardware	6	Cap Screw 1/4-20 UNCx5/8 Lg.
6	Standard hardware	Standard hardware	6	Lock Washer 1/4 bolt
7	CA365024SR	CA365024SR	1	Vent Plug (incl. Item 8)
8	*	*	1	Gasket
9	P60306	P60306	1	Seat
10	*	*	1	Packing
11	P60234-1SR	P60234-1SR	1	Rocker Arm (incl. Item 9,10,12)
12	P60307	P60307	1	Cap
13	A1016070	A1016070	1	Handle
14	W12185SR	W12185SR	2	Plug (incl. Item 15)
15	*	*	2	Gasket
16	*	*	2	Spring
17	*	*	2	Ball
18	*	*	2	Ball
19	P97264SR	141264SR	1	Pump Head Assembly
20	*	*	4	Packing
21	P6011	P6011	1	Nut
22	P6012SR	P6012SR	1	Lever (incl. Item 24,25)
23	P6010	P6010	1	Release Valve Spindle
24	P45139	P45139	1	Washer
25	P45138	P45138	1	Screw
26	P60268	P60268	2	Oil Tube
27	A8061049	A8061049	2	Retaining Ring
28	*	*	1	Gasket
29	P181190W	P181190W	1	Relief Valve
30	A8018018	A8018018	2	Screen
31	*	*	1	Reservoir Gasket
32	CJ46550	CJ46550	1	Grip
33	A8069006	A8069006	1	Pipe Plug
34	CA561024	CA561024	1	Drain Cock

* Indica que los elementos incluidos en y sólo está disponible como parte del kit de reparación P50K1.

PATIO DE MANTENIMIENTO DE RAMPA

Lubricación

En condiciones normales, y el medio ambiente, el patio de rampa debe ser lubricado en intervalos de seis meses.

Lubrique los cubos de rueda con impermeable en sí automotriz GREA mediante el uso de estándares "ZERT" pistola de engrase.

Pasadores de pivote de la rueda del tren de rodaje puede ser engrasado con aceite de motor SAE 30.

Neumáticos

Sólido perfil neumáticos-neumáticos (de serie)

1. Estos neumáticos están prácticamente libres de mantenimiento.
2. Los neumáticos pueden desarrollar manchas planas, si se deja en reposo bajo carga por períodos prolongados, especialmente cuando hace calor. Esto se puede evitar colocando el labio patio de rampa sobre un soporte estable y la liberación de la presión hidráulica, teniendo así la carga fuera de los neumáticos.

Los neumáticos (opcional): Mantenga la presión de aire de 100 psi.

Hidráulica

Inspeccione el sistema hidráulico de la evidencia de daños o fugas. Comprobar el nivel de aceite en el depósito de la bomba. Consulte la sección "Notas sobre el sistema hidráulico" (empieza en la página 10) y se refieren a el manual del propietario Enerpac siempre con patio de rampa.

Estructura

Estructura soldada patio de rampa debe ser inspeccionado por lo menos una vez al año (o más a menudo, de acuerdo al uso) para la prueba de daño, incluyendo pero no limitado a, las grietas / fallas de materiales o soldaduras.

De trabajo de acero debe ser repintado cuando sea necesario.

Ruedas de la eliminación

Patio de la bomba de la rampa hasta su altura máxima. Levante el labio de la rampa de patio con un tenedor hasta que las ruedas de camiones están fuera de la tierra, y apoya a cabo en el marco de labio para contener patio de rampa de manera segura en esa posición. Quite la tuerca y la arandela del eje. Remueva el perno del eje de rueda libre. Tenga en cuenta las posiciones relativas de los separadores y arandelas, con lo que pueden ser reemplazados en los mismos lugares. Cuando vuelva a instalar la rueda, asegúrese de no apretar en exceso del eje del perno. Ajuste excesivo del eje perno evitar que la rueda se mueva libremente. Demasiado flojo dará lugar a daños en los rodamientos. Ajuste inadecuado dará lugar a daños en los rodamientos.

Cojinetes de sustitución (si es aplicable)

Retire la rueda según las instrucciones de arriba. A continuación, retire el sello y retire el rodamiento del eje. Reemplazar con nuevo rodamiento y el sello si es necesario. Lubricar bien con ZERT grasa después de la rueda y el montaje del eje se ha instalado.

Parches neumático

Retire la rueda según las instrucciones. Desmontar la llanta del eje y retirar los pernos que unen las dos mitades de la llanta juntos. Quitar la aleta y el tubo. Reparación con parches de neumáticos de automóviles según sea necesario. Invertir el procedimiento anterior para volver a montar. Inflante tire to 100 psi. Inflar los neumáticos a 100 psi.to 100 psi.

PATIO DE MANTENIMIENTO DE RAMPA (CONTINUACIÓN)

SOLUCIÓN DE PROBLEMAS

PATIO DE RAMPA NO SE LEVANTA CUANDO LA BOMBA SE ACCIONA.

Posibles razones / soluciones:

1. Daños físicos o mecánicos con el sistema de tren de aterrizaje o hidráulico.
2. Sin aceite en el depósito de la bomba. Rellene si es necesario y comprobar si hay fugas. Consulte el manual de Enerpac.
3. No válvula de liberación de la bomba completamente cerrada. Si el extremo libre del mango está en contacto con la base de la bomba cuando se gira hacia la derecha, la válvula no puede ser completamente cerrada. Cambiar la posición de manejar en el eje.
4. Válvula de alivio de presión no ajustado correctamente. Manija de la bomba tendrá la resistencia normal de movimiento de la energía, pero patio de rampa no se levante, o los intentos de a levantarse y entonces se instala de nuevo. Reajuste de la válvula de alivio de presión.
5. Fugas de aceite. Las reparaciones necesarias.
6. Bomba de las válvulas de retención están obstruidos o fuera de ajuste. Manija de la bomba tiene una resistencia normal y patio de rampa se levanta en movimiento de la energía, pero manejar las devoluciones por sí mismo y cae patio de rampa. Ver dibujo que se acompaña de una bomba hidráulica para la ubicación de válvulas de retención y limpiar, reparar, o los ajustes necesarios.
7. Carga superpuesta a patio de rampa. Sistema hidráulico, la estructura de la rueda, y las ruedas se han diseñado para reclutar y sostener sólo el peso de la rampa de patio.

PATIO DE RAMPA NO BAJA CUANDO LA VÁLVULA DE LIBERACIÓN DE LA BOMBA SE ABRE.

Posibles razones / soluciones:

1. Mangueras hidráulicas puede ser doblada o tiene una obstrucción interna.
2. La malla del filtro de succión de la bomba podría ser obstruido.
3. Estructura de la rueda puede estar dañado.
4. Bomba de válvula obstruida o fuera de ajuste.
5. Hidráulico tuercas de empaque del cilindro demasiado apretado.
6. Válvula de liberación de la bomba no está completamente cerrada. Si el extremo libre del mango está en contacto con la base de la bomba cuando se gira hacia la derecha, la válvula no puede ser completamente cerrada. Cambiar la posición de manejar en el eje.
7. Depósito de la bomba llena de aceite de mayor viscosidad que el especificado.

PATIO DE RAMPA SE ELEVA MUY LENTAMENTE O ES DIFÍCIL DE BOMBA.

Posibles razones / soluciones:

1. Las mangueras hidráulicas puede ser doblada o tiene una obstrucción interna.
2. La malla del filtro de succión de la bomba podría ser obstruido.
3. Estructura de la rueda puede estar dañado.
4. Bomba de válvula obstruida o fuera de ajuste.
5. Hidráulica tuercas del empaque del cilindro demasiado apretado.
6. Válvula de liberación de la bomba no está completamente cerrada. Si el extremo libre del mango está en contacto con la base de la bomba cuando se gira hacia la derecha, la válvula no puede ser completamente cerrada. Cambiar la posición de manejar en el eje.
7. Depósito de la bomba llena de aceite de mayor viscosidad que el especificado.

PATIO DE MANTENIMIENTO DE RAMPA

SOLUCIÓN DE PROBLEMAS (CONTINUACIÓN)

LA RAMPA SE ASIENTA.

1. Revise si hay fugas en el sistema hidráulico.
2. Si no hay escapes evidentes en el sistema hidráulico, que podría ser necesario un reajuste de la bomba de la válvula interna de alivio de presión para una presión ligeramente superior. Esta válvula predeterminada de fábrica se encuentra en el interior del depósito.

FUGAS EXCESIVAS DE ACEITE ALREDEDOR DE LA BOMBA.

Posibles razones / soluciones

1. Depósito de llenado en exceso (cuando se llena de patio de rampa no estaba en posición completamente baja) y el exceso de aceite fue obligado a salir de la ventilación en el tapón de llenado, o fuera de todo el tapón de llenado al patio de rampa se redujo.
2. Patio de rampa baja demasiado rápido, que pueden aumentar la presión en el depósito y el aceite de la fuerza a través de ventilación en el tapón de llenado o fuera de todo el tapón de llenado. Patio de rampa se debe reducir abriendo lentamente la válvula de escape de la bomba.
3. Empaque de la bomba de pistón con fugas. Reemplace el empaque si es necesario. Ajustar la tuerca.
4. Liberación de la bomba de la válvula de embalaje eje fugas. Ajuste la tuerca de empaque o reemplazar si es necesario.
5. Agrietado cuerpo de la bomba, probablemente causada por depósito de aceite está demasiado llena. Depósito de la bomba no está diseñada para contener el aceite a alta presión. La presión de aceite que retorna al depósito se alivia con el aire y el exceso de aceite que sale de la pieza de relleno de ventilación de un depósito de ventilación o por la compresión de la amortiguación neumática en un sistema sin ventilación. Restricción de la ventilación, colchón de aire suficiente, o una acumulación demasiado rápida de la presión causada por la "caída" del patio de rampa puede aumentar la presión más allá de lo que el depósito puede contener.

ROTOS O LA EXPLOSIÓN DE LAS MANGUERAS HIDRÁULICAS, CILINDROS, ETC

Causados por la operación de vehículos en la rampa de patio con una válvula de liberación de la bomba cerrada. *El sistema hidráulico, la estructura de la rueda, y las ruedas se han diseñado para reclutar y sostener sólo el peso de la rampa de patio.*

Bluff garantía de las bombas es de 90 días.

Más allá de este período de tiempo, Enerpac debe ser contactado (ver página 6) para la asistencia de garantía.

NOTAS DEL SISTEMA HIDRÁULICO

Antes de la salida de fábrica, todos los accesorios y las conexiones se realicen inspecciones de estanqueidad y fugas. Sin embargo, es importante volver a revisar las conexiones antes de su uso, como pueden aflojarse durante el transporte. Todos los sistemas de patio de rampa hidráulica se llena en fábrica al nivel adecuado. Si hay una fuga se ha producido durante el envío, con la rampa que descansa sobre sus ruedas y en la posición completamente baja, comprobar el nivel de líquido en la bomba quitando el tapón de llenado (punto 14 en el esquema). Si el nivel del líquido es baja (más de 1 "por debajo del orificio de llenado), añadir líquido de Enerpac.

Aceite

Enerpac estrictamente recomienda el uso de líquido Enerpac. El uso de cualquier otra cosa se anulará la garantía. Enerpac tipo de aceite se identifica como 1507.

Aceite de llenado del embalse

Depósito de la bomba debe llenarse sólo cuando el patio de rampa se encuentra en una posición completamente baja (cilindros se retractó, no extendida) y la válvula de liberación de la bomba está abierta. Quite el tapón de llenado (punto 14 en esquema) en la parte superior de la bomba y llenar el depósito con aceite. Reemplazar el tapón de llenado y apriete hasta que quede apretado. Tapón de llenado de la bomba ha amueblado con una ventilación integrada con una válvula de retención que permite que el aceite que salga el exceso si el depósito está demasiado lleno.

Purga del sistema hidráulico de aire

El aire queda atrapado en el sistema sólo cuando las conexiones hidráulicas están desconectados, cuando la bomba funciona con el aceite en el depósito, o cuando hay fugas en el sistema.

Después de llenar el depósito, puede ser necesario purgar el sistema de aire atrapado. El patio de rampa debe estar en su posición completamente baja. Afloje la conexión de la manguera en un cilindro y poco a poco en funcionamiento la bomba con la válvula de liberación de la bomba cerrada hasta que el aire no es perceptible en el aceite. . Vuelva a apretar la conexión de la manguera y vuelva a llenar el depósito de la bomba. Repita el proceso para el otro cilindro

Válvula de descarga de la bomba

La bomba hidráulica está equipada con una válvula de alivio de presión interna, que se ajusta a la fábrica para mantener el patio de rampa elevada sin carga superpuesta al respecto. Si el patio de rampa tiende a asentarse, y no hay fugas aparentes en el sistema, la válvula de alivio puede tener que ser reajustado para evitar una presión ligeramente superior. El acceso de este ajuste se obtiene mediante la eliminación de la cubierta de la base. Aumento de presión haciendo girar el tornillo de ajuste (o tuerca) un cuarto de vuelta hacia la derecha. Volver a montar y probar su correcto funcionamiento. Repita si es necesario.

Válvula de la bomba Manilla de liberación

Si la rotación está limitada por el mango contra la base de la bomba y la válvula no puede ser completamente cerrada (o suficientemente abierto), el mango se puede colocar en su árbol, quite el tornillo en el extremo del eje, deslizando el mango fuera, y volver a montar en la posición correcta. Asegúrese de que la tuerca de la empaquetadura alrededor del eje de la válvula esté correctamente ajustado.

NOTAS HIDRÁULICO DEL SISTEMA (CONTINUACIÓN)

Válvula controladora

Una válvula de control de flujo en la conexión de la manguera a cada cilindro permite que el aceite fluya hacia el cilindro, sin restricciones, pero retarda el flujo lejos del cilindro. Esto proporciona un medio para reducir la velocidad a la que el patio de rampa disminuye cuando la válvula de liberación de la bomba se abre. Esta tasa de disminución lenta evita daños en el patio de rampa que puede ser causado por soltarlo con rapidez por medio de abrir la válvula de liberación de bomba o por la falta de un componente hidráulico (es decir, manguera hidráulica). Seguridad del personal de operación es mucho mayor.

Cilindro hidráulico

La varilla de empuje debe tener una ligera capa de aceite en su superficie, pero no debe ser excesivo ni debe haber ningún escurrimiento. Si una cantidad excesiva aparece, comprobar el ajuste de la tuerca del pistón y corregir si es necesario. Si existen dudas acerca de embalaje tuerca de ajuste, elevará el patio de rampa por medio de la bomba y el lugar apoya en el borde de modo que el patio de rampa se mantiene en posición. Con la válvula de liberación de la bomba cerrado y la presión en el sistema, lentamente aflojar la tuerca en un cilindro hasta que el aceite fluye hacia fuera e inmediatamente vuelva a apretar hasta que el flujo se detiene. **NO APRIETE EN EXCESO.** Controlar el nivel en depósito y rellenar si es necesario. Subir y bajar varias veces la rampa de una manera normal y observar el movimiento de las varillas de empuje del cilindro para pruebas de unión, que se produce cuando la tuerca prensaestopas está muy apretado.

Si la fuga continúa, el cilindro debe ser removido y examinado por un varilla de empuje o de embalaje defectuoso anotó y limpiaparabrisas. Repare o reemplace según sea necesario. Ver dibujo que se acompaña y las listas de piezas de piezas y kits de embalaje.

La eliminación de la bomba hidráulica

Patio de la bomba de la rampa hasta su altura máxima. A continuación, coloque soportes debajo del borde de la rampa de patio para mantenerlo fijo a la altura máxima de cerca. . Liberan lentamente la presión en el sistema hidráulico y dejar patio de rampa lentamente resolver sobre los soportes, a continuación, gire la válvula de liberación de la bomba palanca para abrir totalmente la posición. Desconecte la manguera de la bomba hidráulica y el sello final de la manguera para impedir la entrada de objetos extraños. Quitar (4) pernos de montaje y retire la bomba. Reparar o reemplazar la bomba como volver a montar es necesario, y vuelva a conectar la manguera hidráulica. Asegúrese de que la válvula de liberación de la bomba está completamente abierta, y luego con carretilla elevadora, levante el labio de la rampa de patio claro de los apoyos, eliminar apoyos, y el labio inferior de la rampa lentamente yardas a la altura mínima. A continuación, purgar el aire del sistema de acuerdo con el procedimiento especificado.